



# *cncCUT*



## Einführung

Automatische NC-Programm-Erstellung



## Willkommen bei cncCUT

### Allgemeine Hinweise zum Gebrauch dieser Einführung



Der Bildschirm ist in 2 Bereiche aufgeteilt: Rechts das Menü [1] mit den Tasten zur Steuerung durch die einzelnen Kapitel.

Links wird das jeweilige Fenster [2] von *cncCUT* aus dem Abschnitt des jeweiligen Kapitels gezeigt. Unter dem Fenster sehen Sie links immer eine farbliche Markierung, die Ihnen den jeweiligen Standort in der Programmausführung anzeigt.

Eine umfangreichere Einführung in *cncCUT* zeigt Ihnen das Tutorial.

#### Wichtiger Hinweis

Das Programm *cncCUT* ist Maschinen unabhängig und bietet in seiner Ausprägung eine Fülle von Funktionen, die nicht von allen Maschinen unterstützt werden. Die Einführung zeigt die allgemeinen Funktionen von *cncCUT*. Die Bedienoberflächen, die in Abhängigkeit der genutzten Maschine, des genutzten Postprozessors und der integrierten Programmmodule, eine andere Bedienoberfläche zeigen, finden Sie in der Onlinehilfe des Programmes. Die wichtigsten Postprozessoren sind in eigenständigen Onlinehilfen beschrieben. Die kontinuierliche Weiterentwicklung von *cncCUT* kann auch dazu führen, dass sich an der Bedienoberfläche Unterschiede zur Einführung ergeben. Prüfen Sie hier bitte Ausgabe und Stand der Dokumentation und des Programmes und schauen Sie auf unserer Internetseite nach einer eventuell neueren Version.

#### Der Steuerung

Mit den Tasten im Menü können Sie durch den Leitfaden navigieren.

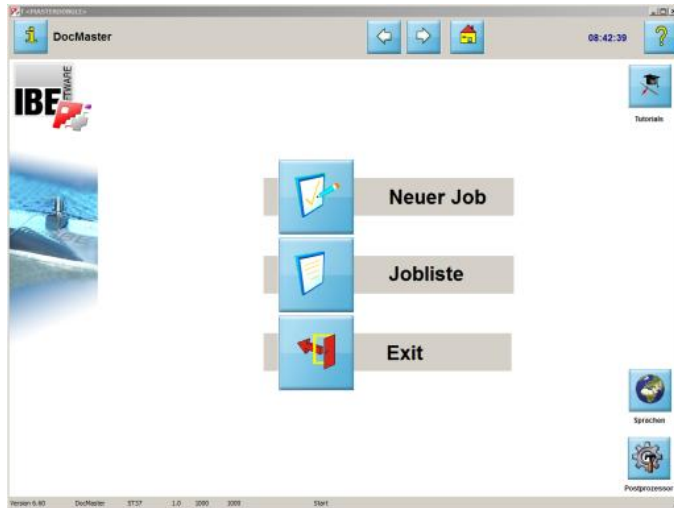
Die Knöpfe bedeuten von oben nach unten.

- o Sprung zum ersten Kapitel.
- o Nächstes Kapitel.
- o Ablauf starten/fortführen.
- o Ablauf anhalten.
- o Zum Anfang des Kapitels.
- o Vorhergehendes Kapitel.
- o Sprung zum letzten Kapitel.
- o Start des Loops.
- o Sprung zum Inhaltsverzeichnis.

Bei einem Loop werden alle Kapitel der Einführung fortlaufend angezeigt. Nach dem letzten Kapitel folgt wieder das erste Kapitel.

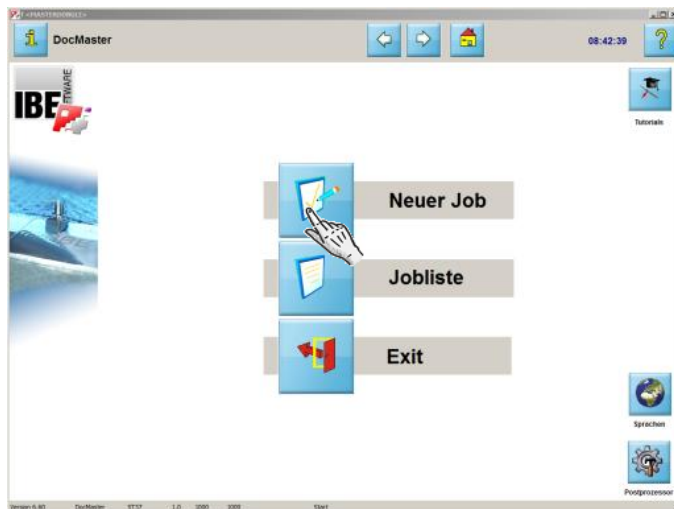
## Der Startbildschirm

Starten des Programmes.



Willkommen auf der Startseite von *cncCUT*.

Erleben Sie wie mit wenigen Mausklicks ein neues NC-Programm erstellt wird.

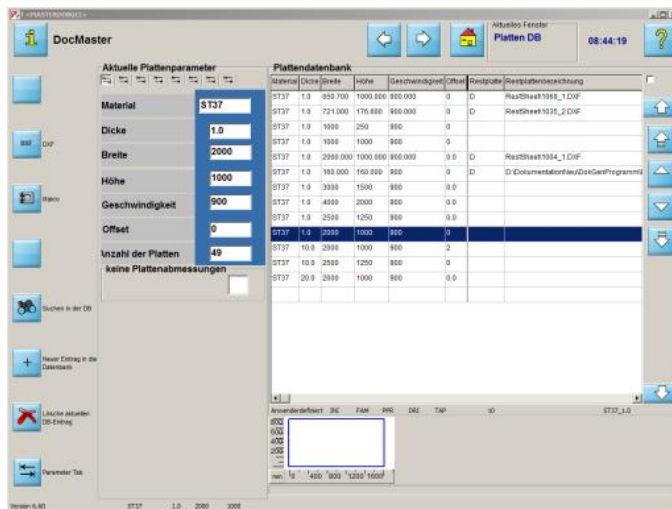


Ein neues Programm erstellen..

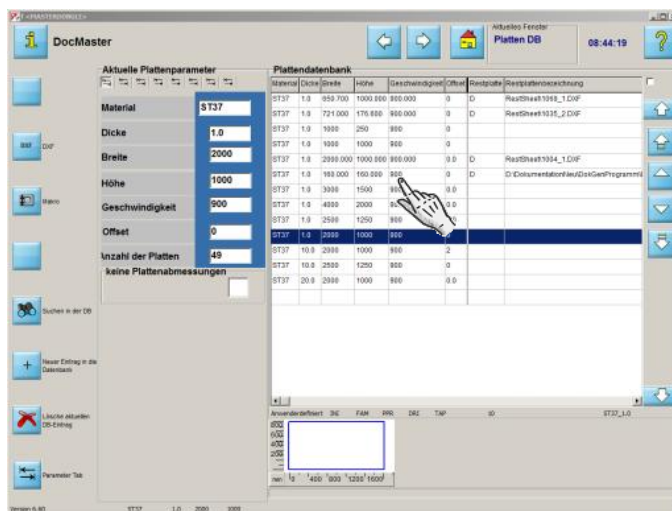
..weiter zur Plattenauswahl.

## Die Plattendatenbank

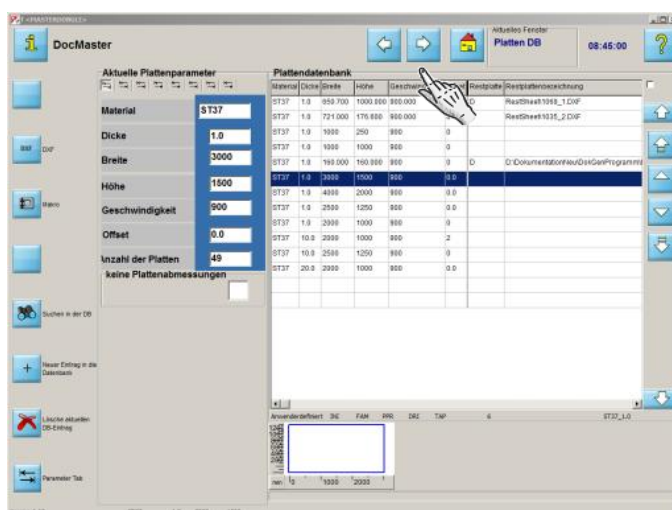
### Auswahl einer Platte.



In der Plattendatenbank werden alle Platten für die Bearbeitung mit *cncCUT* verwaltet.



Auswahl einer Platte.

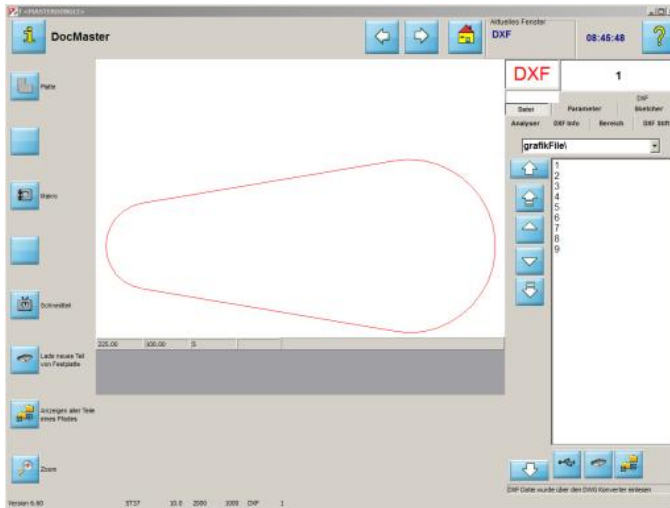


Weiter zum nächsten Schritt..

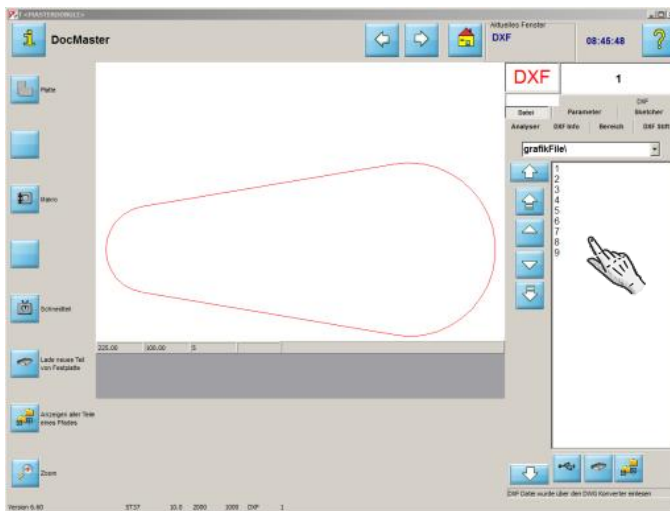
..Zeichnung wählen.

## Zeichnung wählen

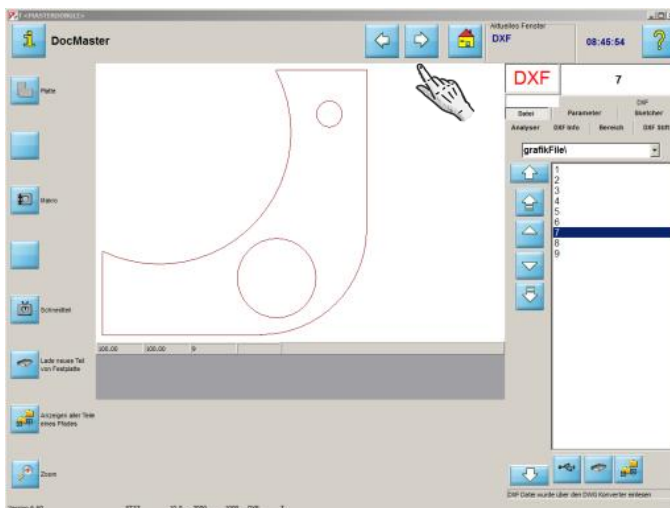
Wählen Sie eine Zeichnung aus dem Bestand.



Auf diesem Bildschirm verwalten Sie mit *cncCUT* Ihre Zeichnungen.



Wählen Sie aus der Liste eine Zeichnung.

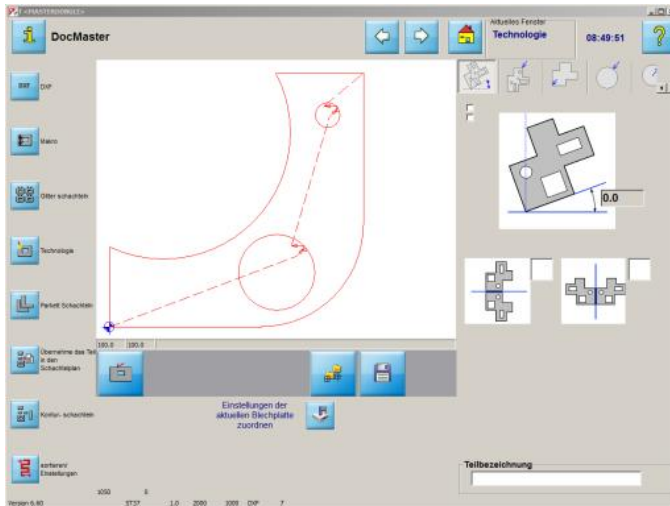


Weiter zum nächsten Schritt..

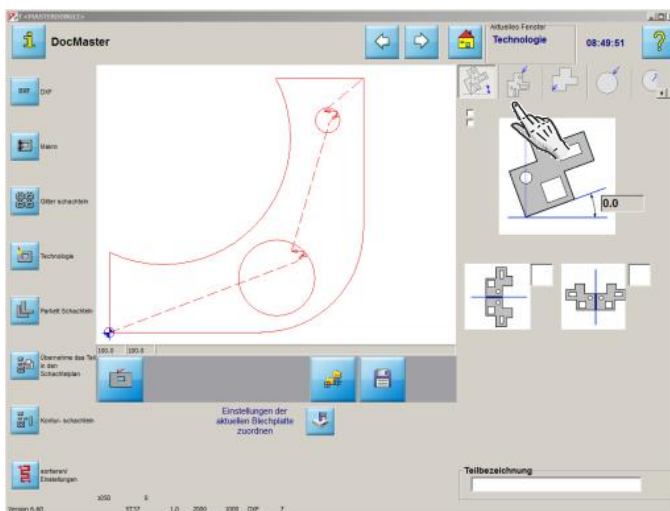
..zu den Technologien.

## Technologien

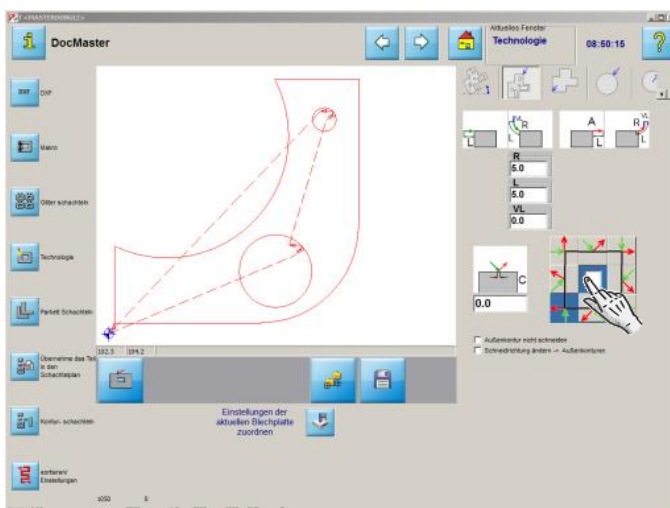
Bestimmen Sie die Anschnitte.



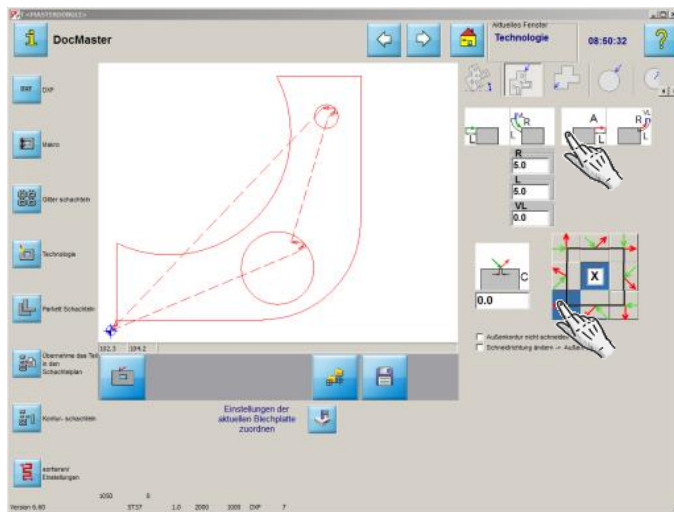
Mit *cncCUT* können Sie Ihre Schneidteile mit den unterschiedlichsten Technologiewerten versehen.



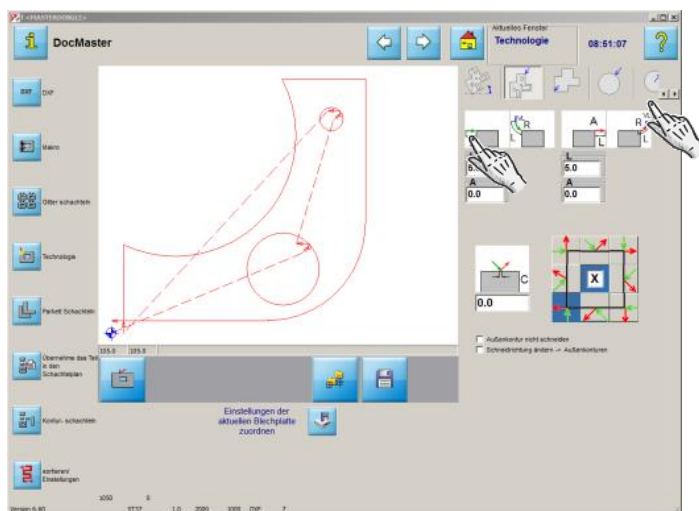
Um die Anschnitte festzulegen wechseln Sie zum zweiten Tab.



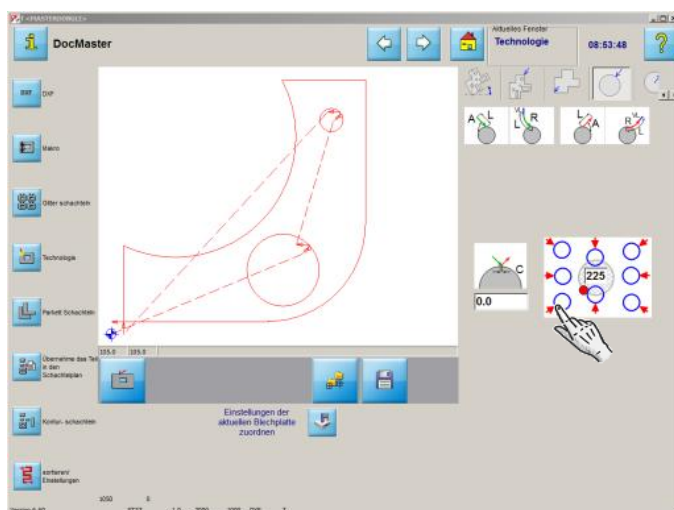
Wählen Sie den Anschnittpunkt. Die Markierung in der Mitte setzt den optimalen Punkt!



Bestimmen Sie An- und Ausfahrten.



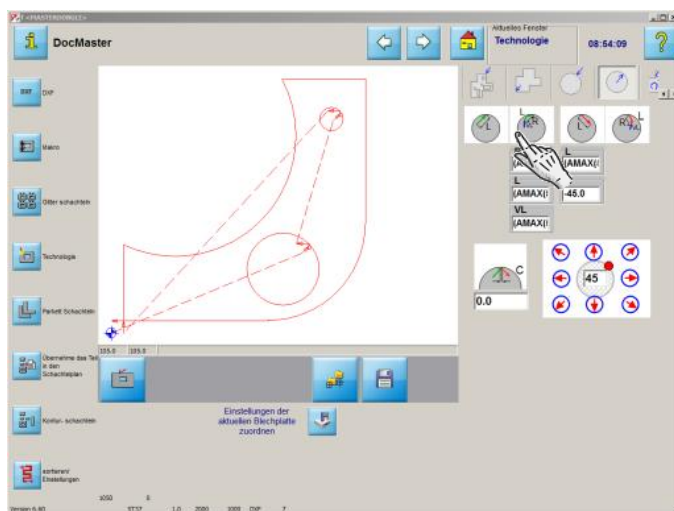
Legen Sie die Anschnitte für die Innenkonturen fest.



Wählen Sie den Anschnittpunkt.

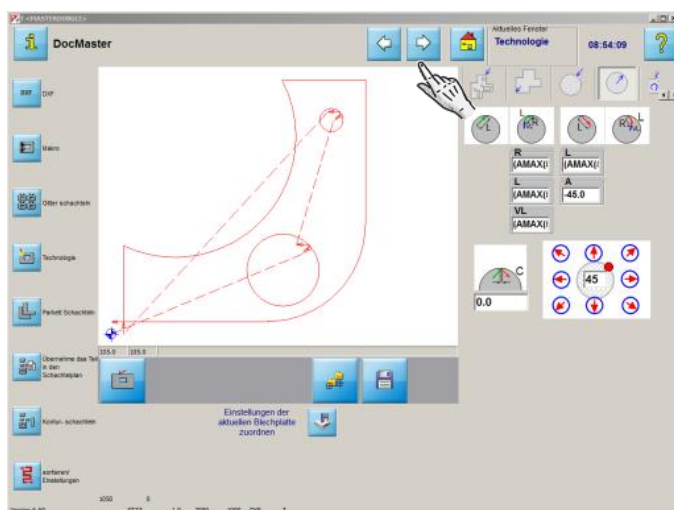


Bestimmen Sie An- und Ausfahrten.



Mit *cncCUT* können Sie beim Schachteln wählen zwischen:

1. Gitterschachteln
2. Parkettschachteln
3. Konturschachteln



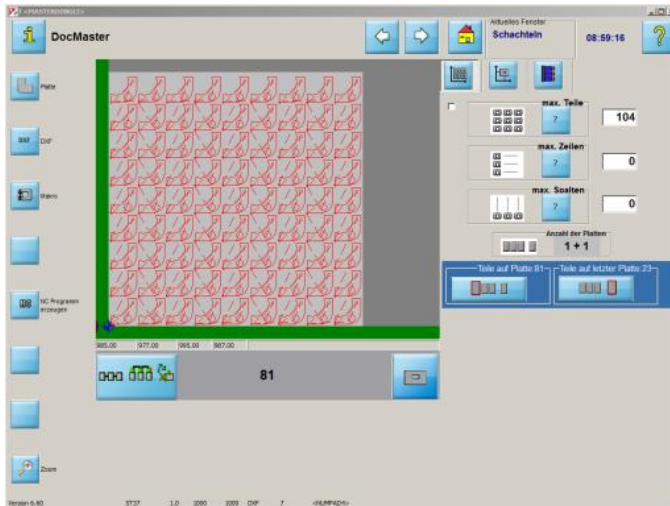
Weiter zum nächsten Schritt..

..zum Gitterschachteln.

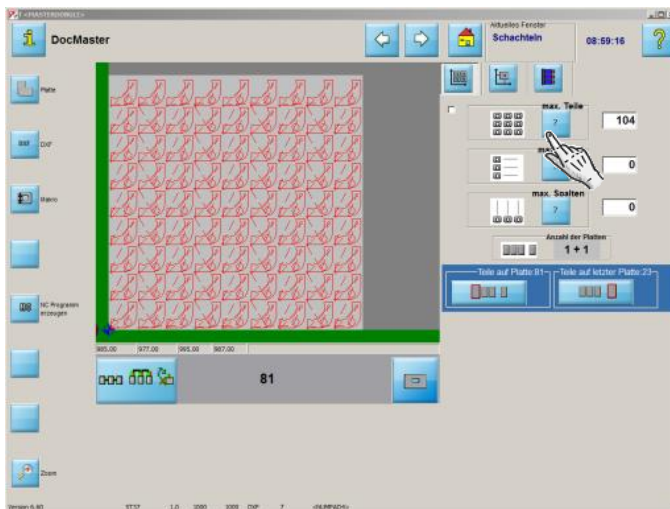


## Gitterschachteln

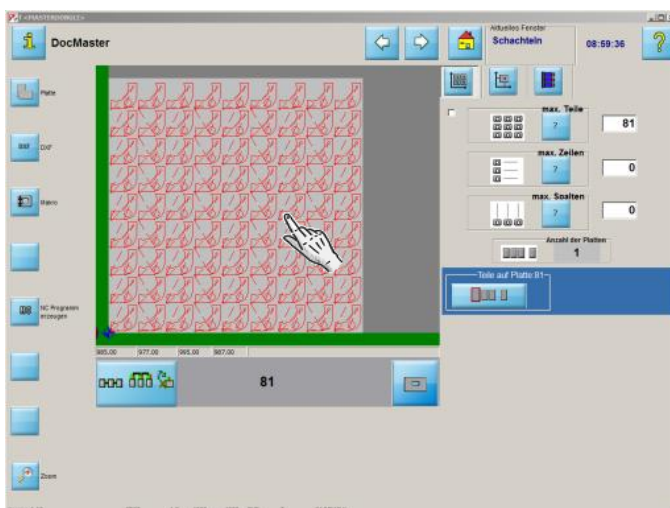
Schachteln der Teile im Gitter.



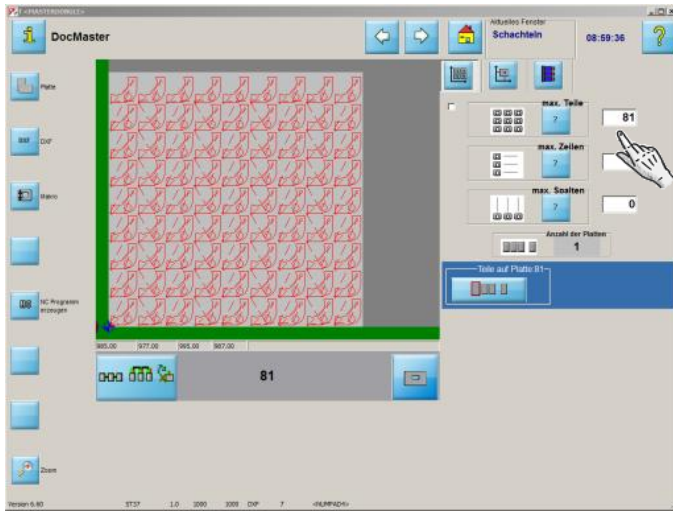
Legen Sie die Anzahl der Teile fest; *cncCUT* hilft Ihnen durch die Anzeige der möglichen Teile.



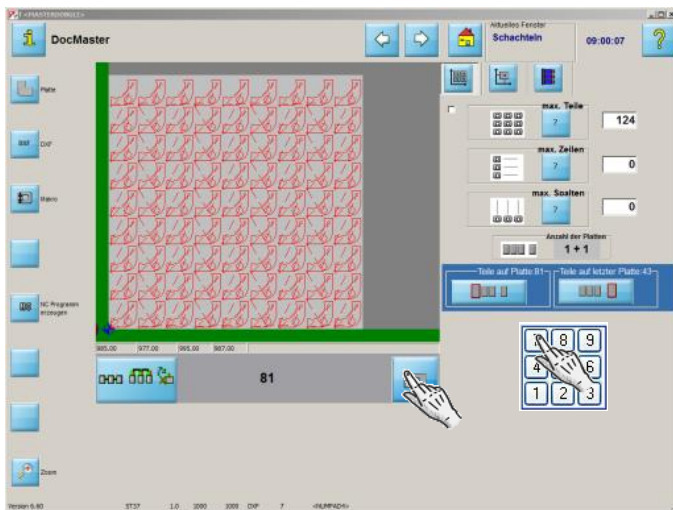
Setzen Sie die Anzahl der Teile die verschachtelt werden kann.



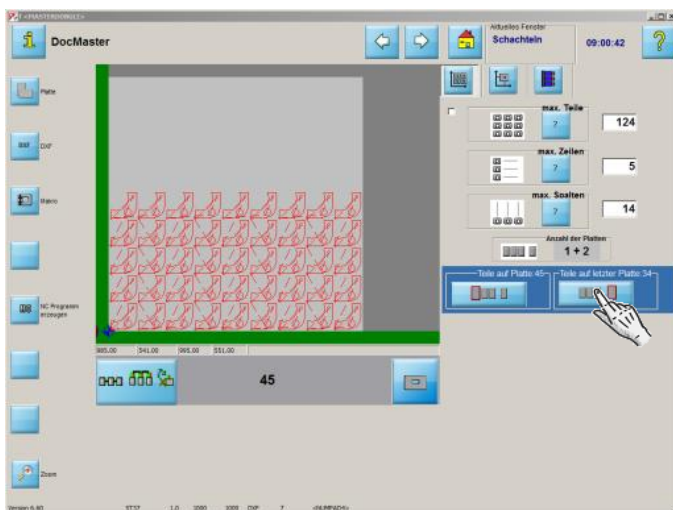
In der Vorschau sehen Sie das Ergebnis der Schachtelung.



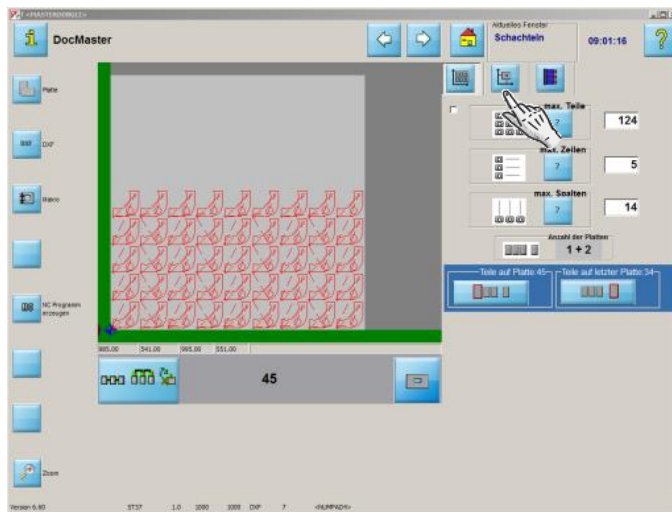
Sie können die Anzahl der Teile auch eingeben; die Anzahl der Platten wird dann ermittelt.



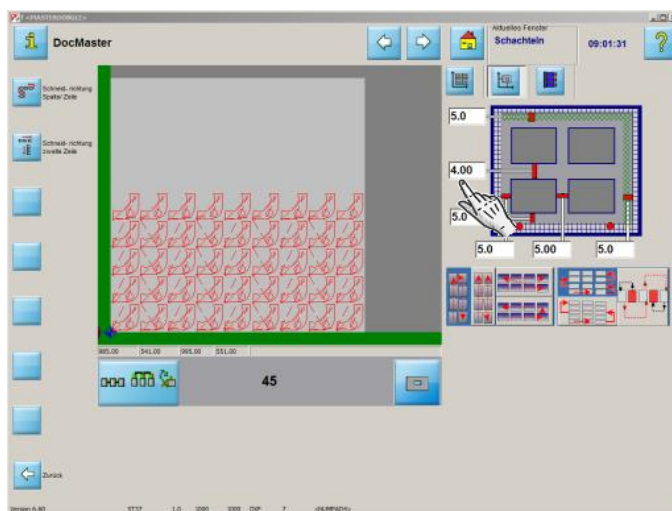
Bestätigen Sie die Eingaben.



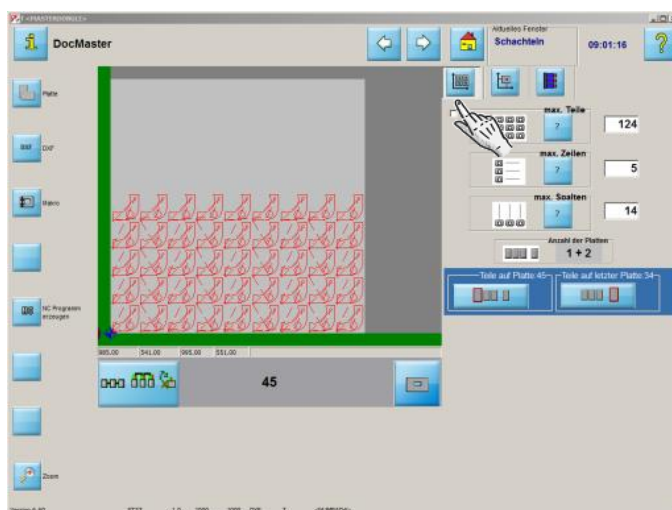
Drücken Sie auf diesen Knopf um die 'letzte' Platte in der Vorschau zu sehen.



Um die Teileabstände einzustellen, wechseln Sie zum nächsten Tab.



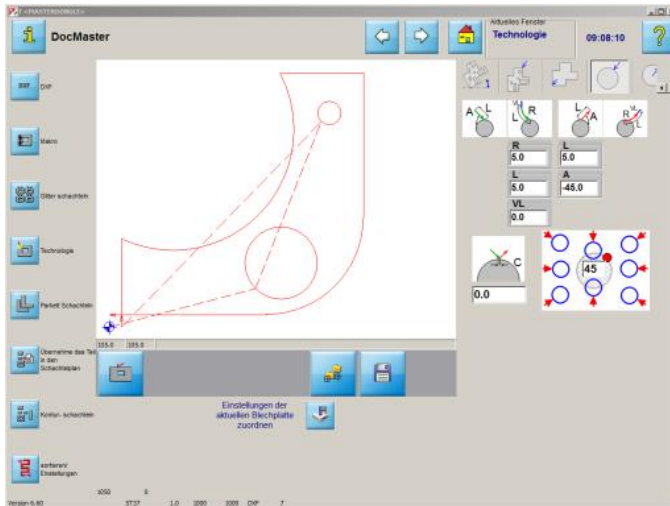
In den Eingabefeldern können Sie die Abstände festlegen.



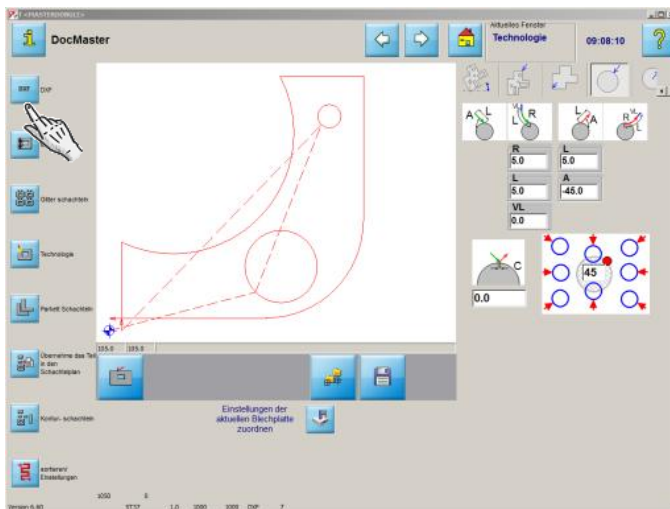
Bei mehreren Teilen nutzen Sie das Konturschachteln.  
Wählen Sie die Teile.

## Konturschachteln

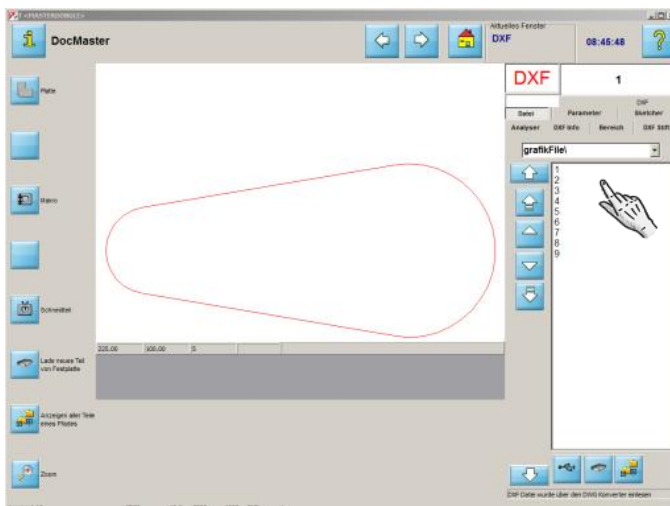
Unterschiedliche Teile optimal schachteln.



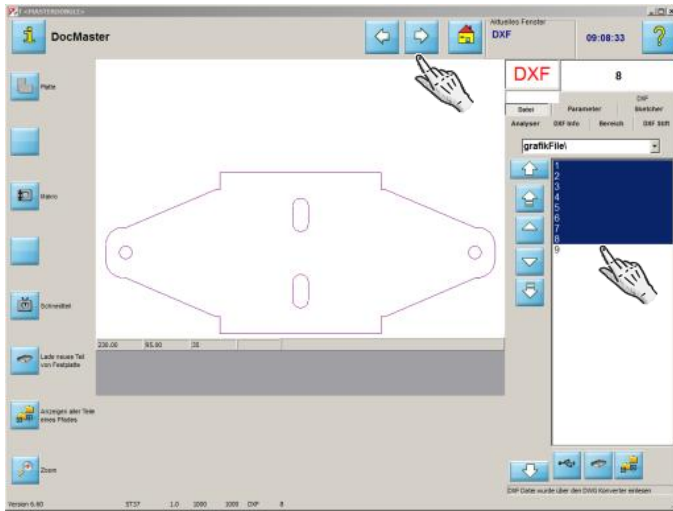
Beim Konturschachteln von *cncCUT* können Sie unterschiedliche Teile schachteln.



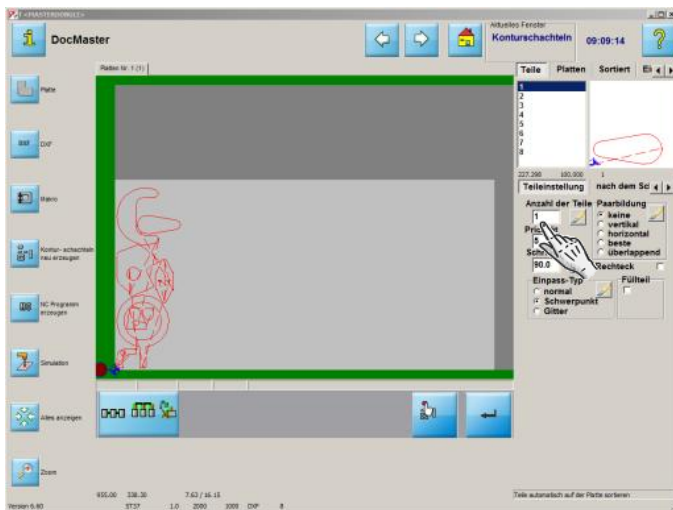
Wechseln Sie zur Zeichnungsauswahl.



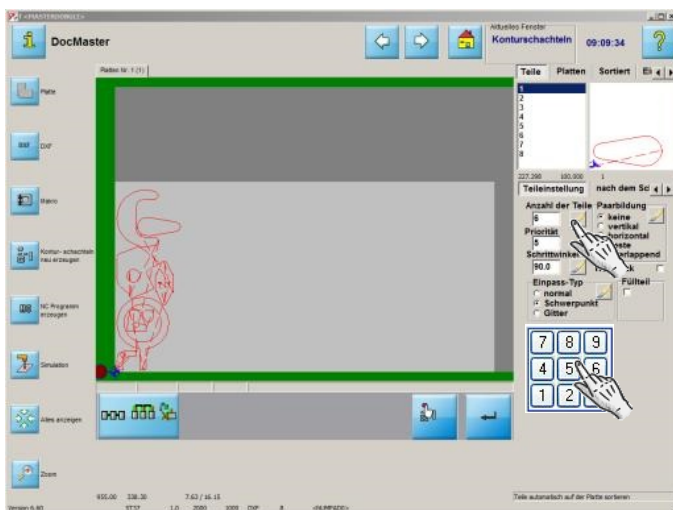
Wählen Sie die Teile aus der Liste.



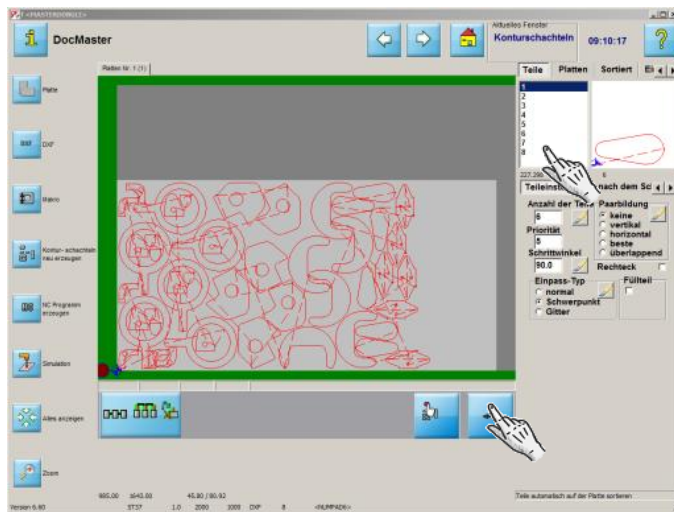
Gehen Sie zum nächsten Programmschritt.



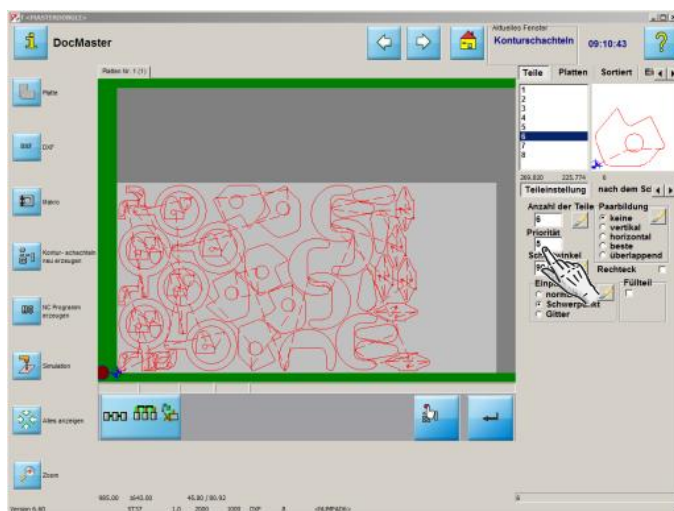
Geben Sie die Anzahl der Teile ein.



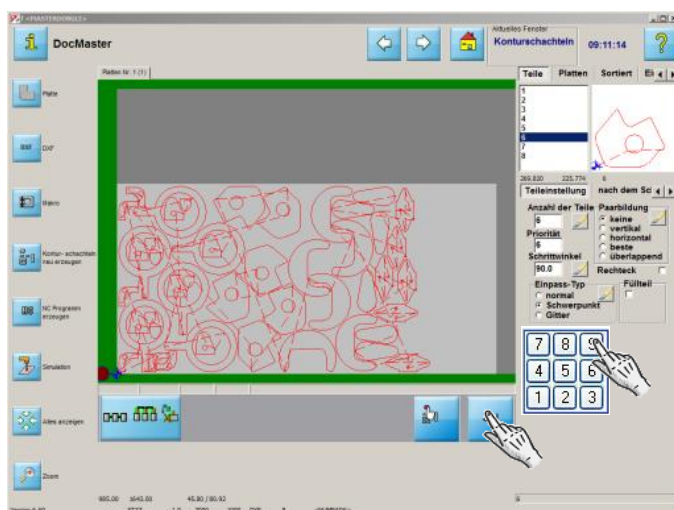
Setzen Sie die Eingabe für alle Teile und bestätigen Sie die Eingabe.



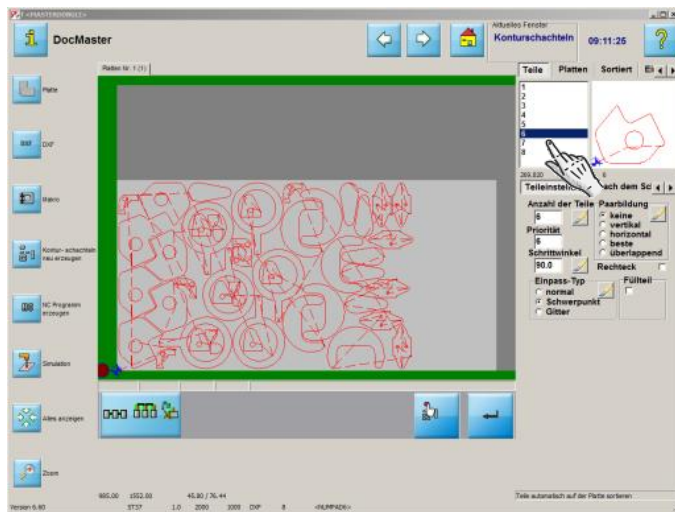
Sie können auch die Sortierung beeinflussen.



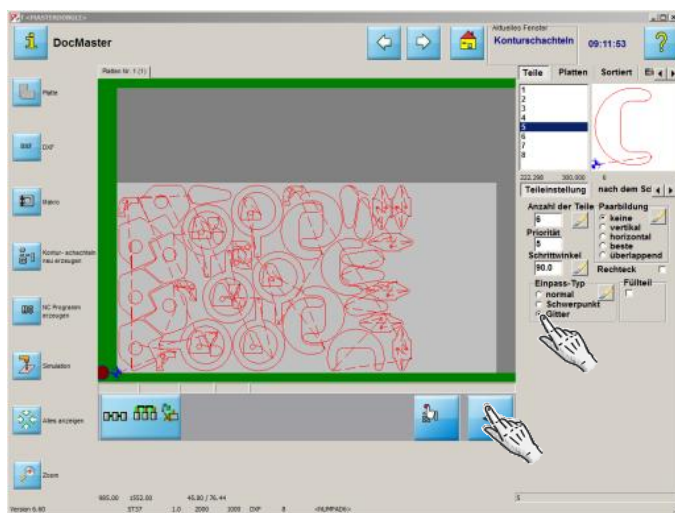
Ändern Sie die Priorität für das größte Teil.



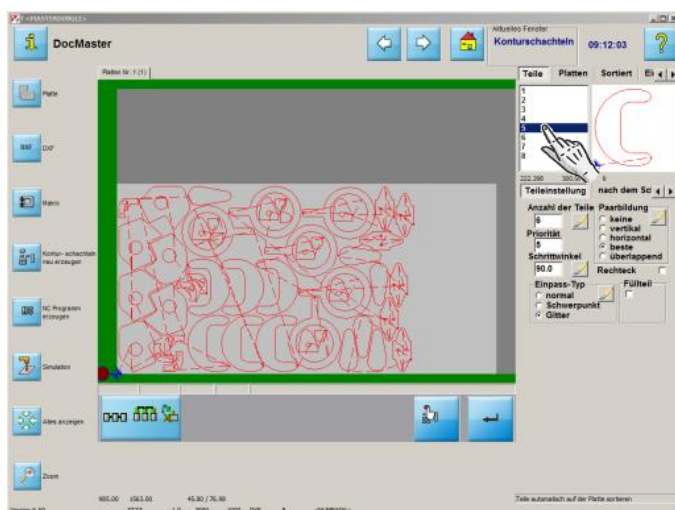
Bestätigen Sie die Eingabe.



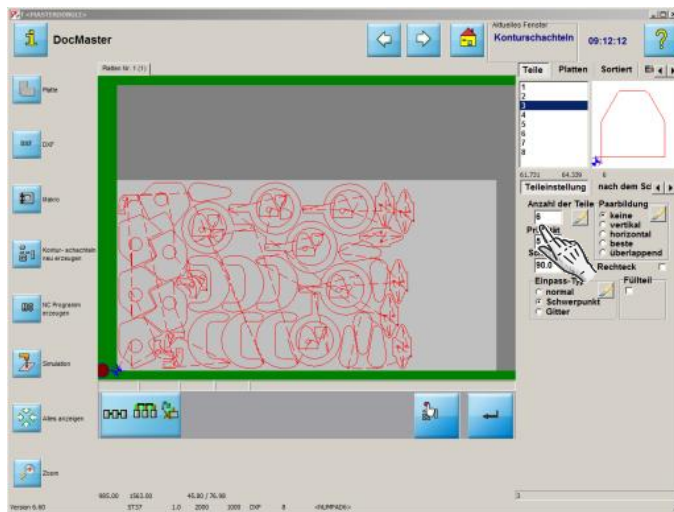
Ändern Sie den Einpasstyp um Freiräume zu schaffen.



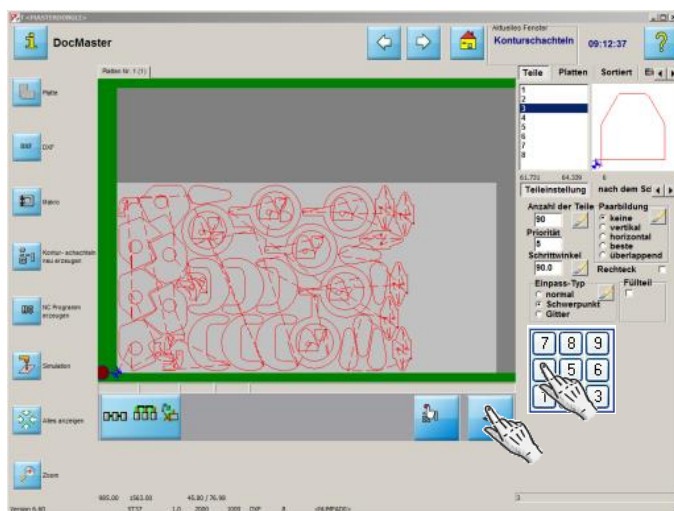
Bestätigen Sie die Eingabe.



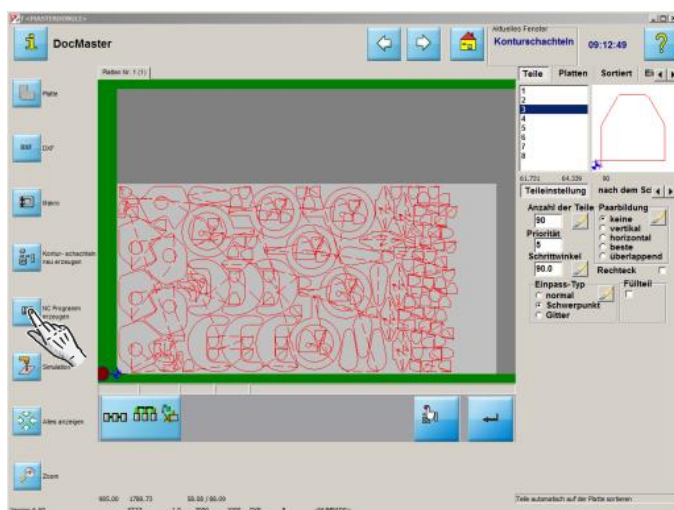
Mit dem kleinsten Teil lassen sich Lücken gut schließen.



Erhöhen Sie die Anzahl.



Bestätigen Sie die Eingabe.



Generieren Sie das NC-Programm.



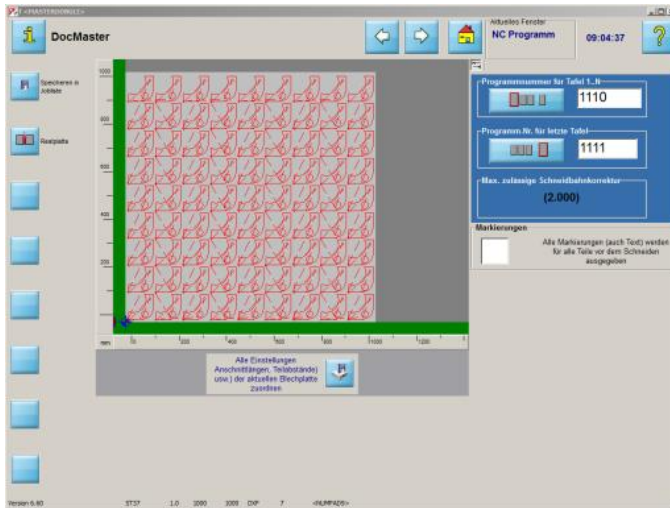


NC-Programm in die Jobliste speichern und weiter zum nächsten Schritt..

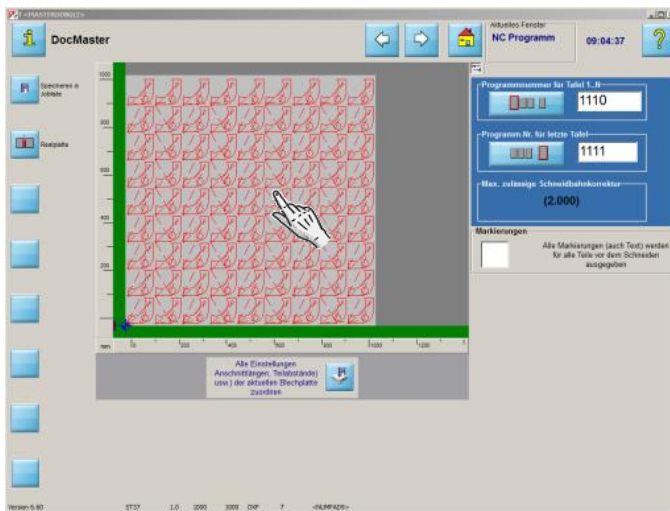
..der Jobliste.

## NC-Programm erstellen.

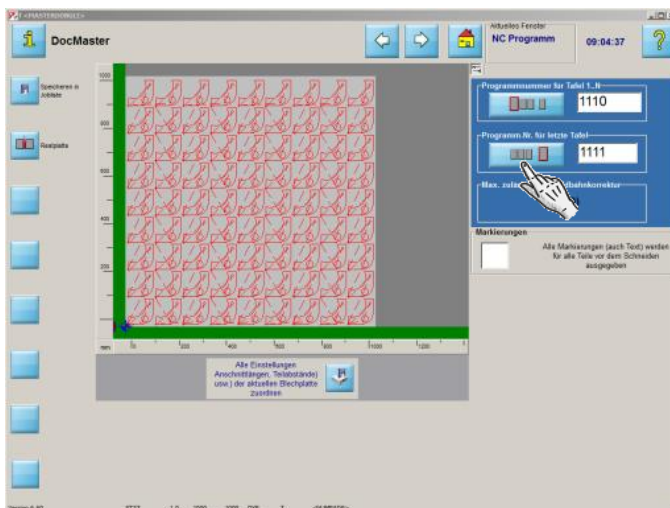
NC-Programm erstellen und in der Jobliste speichern.



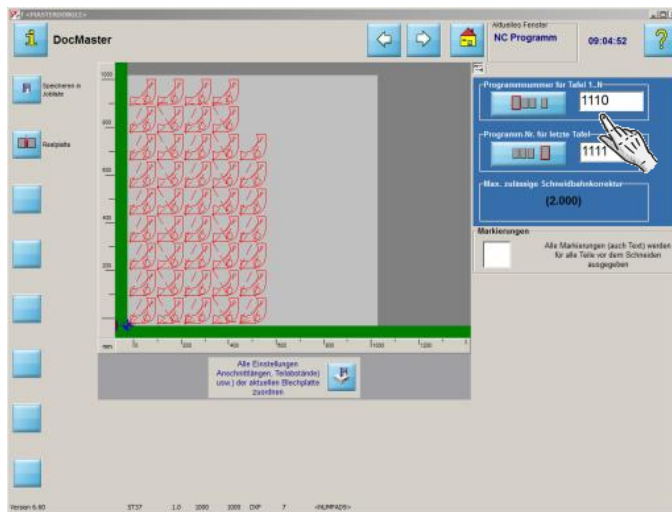
In *cncCUT* können Sie mit einem einfachen Mausklick ein NC-Programm erstellen.



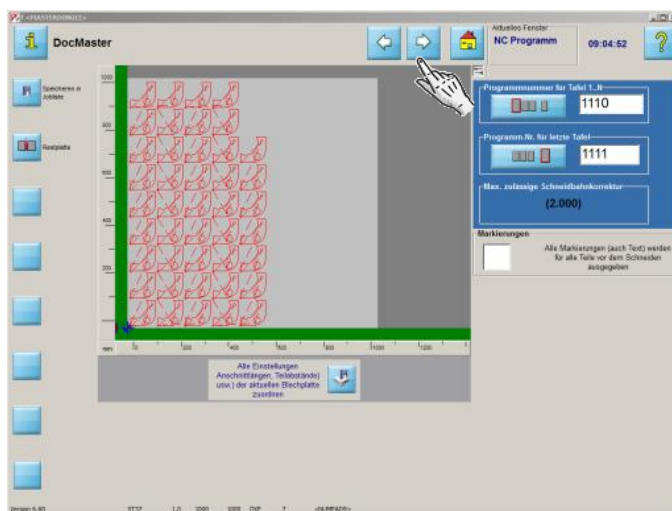
In der Vorschau sehen Sie das Ergebnis der Schachtelung.



Kontrollieren Sie auch die 'letzte' Platte'.



Geben Sie Ihrem Programm eine Nummer oder einen Namen für die Jobliste.

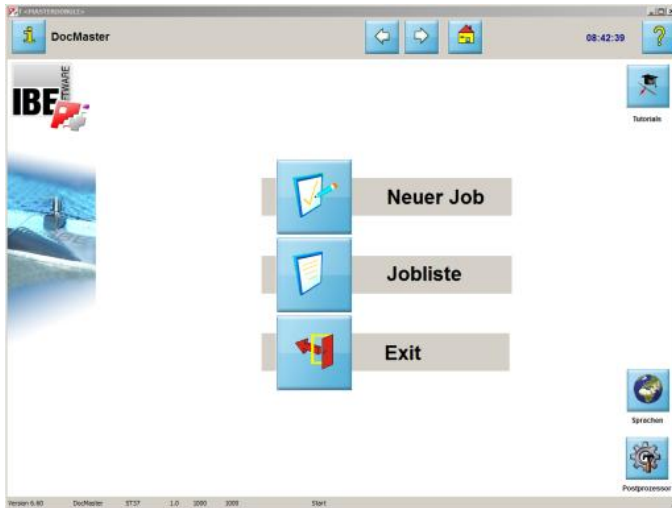


Fertig! Weiter zum nächsten Schritt..

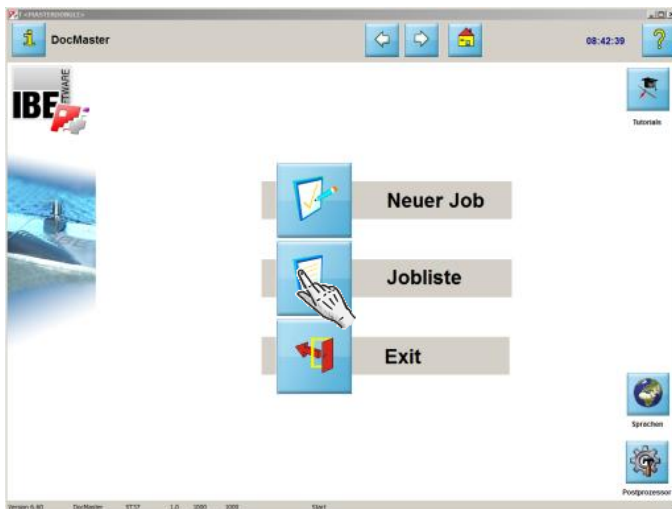
..NC-Programm ausführen.

## Die Jobliste

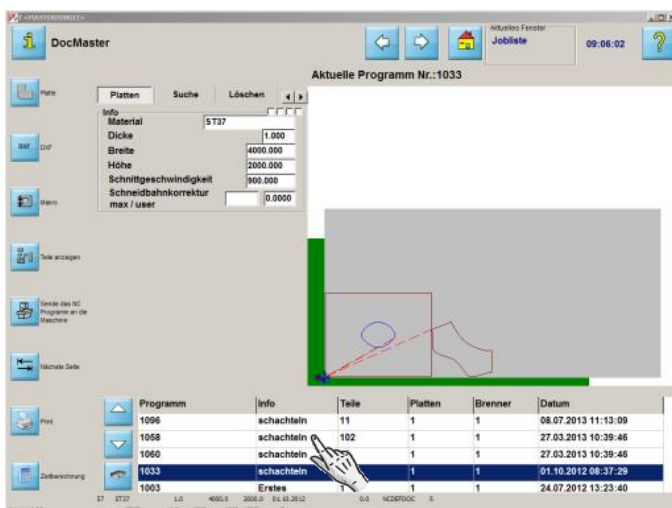
Platten in der Jobliste.



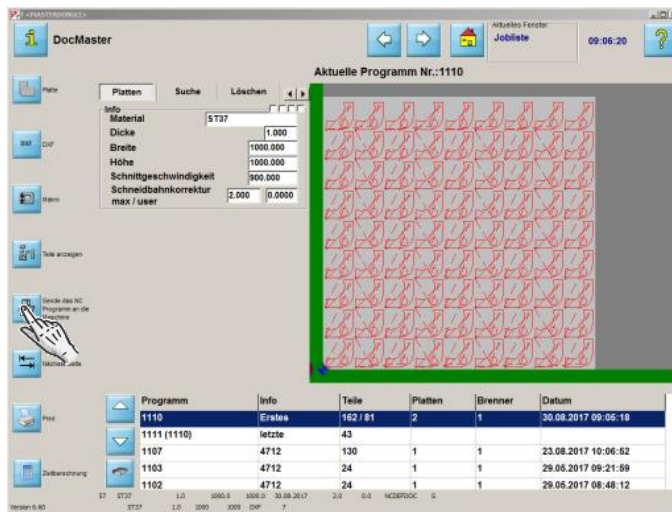
Alle generierten NC-Programme werden durch *cncCUT* in einer Jobliste gespeichert.



Wechseln Sie von der Startseite zu allen vorhandenen NC-Programmen in der Jobliste.

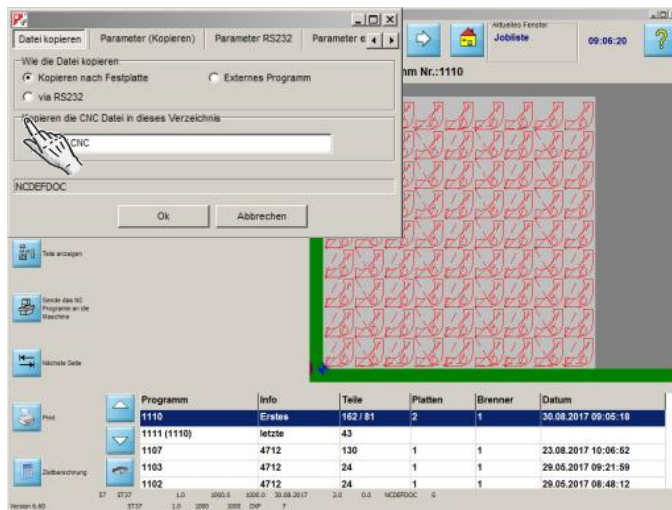


Wählen Sie aus der Jobliste Ihr Programm.

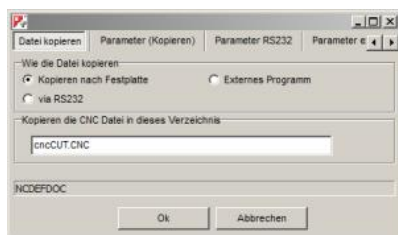


Weiter zum nächsten Schritt..

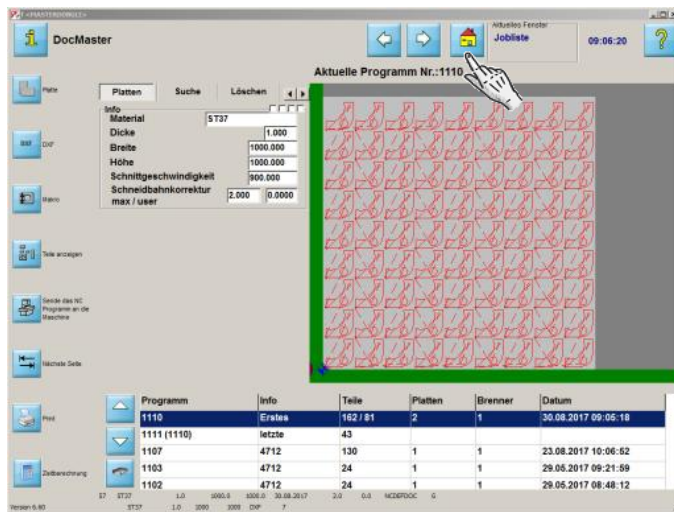
..NC-Programm an die Maschine senden oder speichern.



Wählen Sie das Ziel Ihres Programmes.



Bestätigen Sie die Eingabe.



Um das Programm zu beenden, wechseln Sie zum Startbildschirm.

---

## Inhaltsverzeichnis

|  |    |
|--|----|
| Willkommen bei cncCUT                                | 1  |
| Allgemeine Hinweise zum Gebrauch dieser Einführung   | 1  |
| Der Startbildschirm                                  | 2  |
| Starten des Programmes.                              | 2  |
| Die Plattendatenbank                                 | 3  |
| Auswahl einer Platte.                                | 3  |
| Zeichnung wählen                                     | 4  |
| Wählen Sie eine Zeichnung aus dem Bestand.           | 4  |
| Technologien   | 5  |
| Bestimmen Sie die Anschnitte.                        | 5  |
| Gitterschachteln                                     | 8  |
| Schachteln der Teile im Gitter.                      | 8  |
| Konturschachteln                                     | 11 |
| Unterschiedliche Teile optimal schachteln.           | 11 |
| NC-Programm erstellen.                               | 17 |
| NC-Programm erstellen und in der Jobliste speichern. | 17 |
| Die Jobliste   | 19 |
| Platten in der Jobliste.                             | 19 |